

Expansión

Sábado 18 de febrero de 2012 | 1,60€ | Año XXVI | nº 7721 | Edición Andalucía

www.expansion.com

Expansión del inversor SAQUE EL MÁXIMO PARTIDO A SUS AHORROS ¿Es el momento de invertir en banca?

■ La letra pequeña de los depósitos estructurados

■ Depósito o pagaré: Sepa dónde guardar su dinero

■ Hódar: Análisis de todos los valores del Ibex

Cuadernillo central

Las eléctricas amenazan con demandar al Gobierno

■ Unesa no aceptaría "nunca" una quita del déficit de tarifa

■ A Endesa, Iberdrola y el resto se les deben 10.000 millones

■ La compañías recurrirán "donde sea" por sus derechos

Guerra total entre las empresas eléctricas y el Gobierno. Unesa, la patronal de las cinco grandes eléctricas (Endesa, Iberdrola, Gas Natural Fenosa, E.ON y HC), advirtió ayer al Ejecutivo que no aceptará "nunca" un recorte en el dinero que se adeuda a las compañías por el denominado déficit de tarifa. Este agujero financiero del sistema eléctrico se viene produciendo desde hace años por el desfase entre ingresos y costes. Las eléctricas aún tienen pendiente de cobrar en torno a 10.000 millones. La

amenaza de una quita sobrevuela el sector dentro de la amplia reforma energética que quiere realizar el Gobierno del PP. Eduardo Montes, presidente de Unesa, fue ayer contundente al decir que un recorte del dinero que se debe a las eléctricas, y cuyos derechos de cobro tienen reconocidos por ley, sería una "expropiación". Montes vaticinó "beligerancia" al comentar que las eléctricas "no van a estar impasibles" y que se plantearían "recurrir contra quien sea" una decisión de esa relevancia. P3 a 5



Eduardo Montes, presidente de Unesa, ayer en el sede de la patronal eléctrica en Madrid.

EDITORIAL: La quita eléctrica no cabe en un país serio

OPINIÓN

ARTURO ROJAS y JOSÉ A. HERCE: Una quita que echa chispas

JUAN IRANZO: Déficit de tarifa, la expropiación imposible

P2 y 46

BBVA ficha a Rothschild y UBS para realizar adquisiciones P12/LA LLAVE

Banca Cívica busca una salida a la desesperada

La reforma del Gobierno obliga a Cívica a realizar un saneamiento de 2.031 millones, una presión añadida en medio del estancamiento del negocio. De ahí que haya iniciado conversaciones para una fusión. Interesa a Kutxabank, Ibercaja y Sabadell. P11

Caribe 2012
9 días / 7 noches
TODO INCLUIDO

RIVIERA MAYA
Grand Sirenis Riviera
Maya Resort&Spa ***** 870

PLAYA BÁVARO
Sirenis Punta Cana
Resort ***** 760

Precio desde por persona en habitación doble. Gastos de gestión 10€ por reserva.

NAUTALIA
902 811 811 nautaliaviajes.com

Sólo habrá bonus para los directivos públicos austeros

El Gobierno aprobó ayer un Real Decreto que rebaja los sueldos de los altos cargos de las empresas públicas (en un 30% de media) y reduce su número en un centenar. También ha cambiado sus-

tancialmente su retribución variable. Hacienda establecerá unos nuevos objetivos ligados a la marcha de la empresa y a la estabilidad presupuestaria para poder cobrar un bonus. P16/EDITORIAL

Emprendedores & EMPLEO

Los quince tipos de negocio con mejor futuro P32

Ibex 35	8.657,00	+1,16%
EuroStoxx	2.520,31	+1,24%
Dow Jones*	12.927,20	+0,18%
Euro/Dólar	1,3159	+1,36%
Riesgo País	332,70	-3,06%

* A media sesión

DIRECTIVOS Fin de Semana

La élite del arte tiene una cita en la feria de Maastricht P38 a 41

Nespresso, contra Sara Lee por las cápsulas de café P6/LA LLAVE

ANDALUCÍA

Cobre Las Cruces sale de pérdidas al ganar 35,7 millones P10

Cárcel para la cúpula de Cofimán por defraudar 13 millones con el IVA P10

YA EN INTERNET

Mercados en Expansion.com

Expansion.com impulsa la información sobre mercados financieros con comentarios de la bolsa minuto a minuto, datos de todos los valores y análisis de empresas. P14

EL LUNES

MENSUAL DE PENSIONES

ANDALUCÍA

Cobre Las Cruces entra en beneficios y gana 35 millones

LA MAYOR MINA DE COBRE A CIELO ABIERTO DE EUROPA/ La filial española de la canadiense Inmet facturó el año pasado 258 millones y prevé alcanzar los 400 este ejercicio.

Expansión. Sevilla

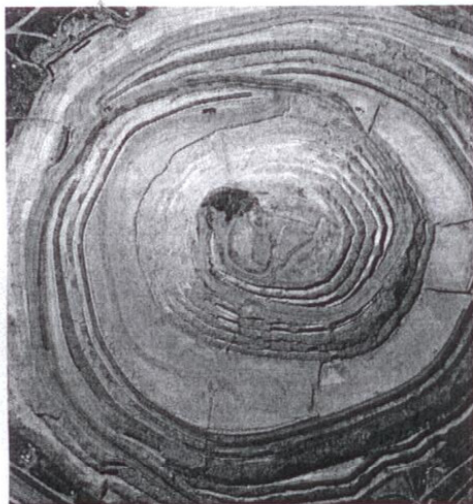
Cobre Las Cruces (CLC) ha abandonado los números rojos y lo ha hecho por la puerta grande, con un beneficio que se sitúa entre los más altos de todas las empresas presentes en Andalucía.

En concreto, la compañía que explota la mayor mina de cobre de Europa a cielo abierto —ubicada en los términos sevillanos de Gerena, Salteras y Guillena— logró un resultado neto de 35,7 millones, frente a los 11,8 millones que perdió el año precedente.

La respuesta a este salto hay que buscarla en el mayor precio del mineral (entre los 6.500 y 7.000 dólares la tonelada) y en el aumento de la producción.

Esto ha tenido una repercusión directa en la facturación, que ha experimentado un crecimiento del 65% para situarse en 258 millones. El objetivo para este año es alcanzar los 400 millones, según anunció ayer su consejero delegado, Damien Marantelli, quien destacó las buenas perspectivas de la compañía.

El directivo concretó que la filial española de la canadiense Inmet cerró 2011 con una producción de 42.140 toneladas de cátodos de cobre, un 48% más. En todo caso, matizó que "todavía tiene que seguir mejorando" y que el objetivo para 2012 es situarse en una horquilla de entre 61.700 y 68.800 toneladas.



Vista aérea de la mina ubicada en la provincia de Sevilla.

Los altos precios del mineral y el aumento de la producción, claves para el crecimiento logrado

"Es un importante paso adelante —añadió—. Los ajustes introducidos en los procesos productivos han dado frutos y avanzamos de acuerdo con los objetivos previstos. A medida que aumentamos la producción se reducen los costes por tonelada, algo fundamental para la rentabilidad del complejo minero".

Acumula una inversión total de 840 millones y da empleo a 873 personas

La mayor parte de las ventas las realizó a clientes españoles, aunque en 2011 comenzó a exportar a Italia y Turquía, donde colocó el 10% de la producción.

Además, indicó que las inversiones ejecutadas en 2011 fueron de 39,5 millones de euros, de las que la partida más significativa se destinó al de-

sarrollo de la tercera fase de la mina a cielo abierto. De esta forma, el desembolso total que acumula en el proyecto supera ya los 840 millones de euros, lo que constituye, a juicio de Marantelli, "la mayor inversión realizada por una compañía privada extranjera en la provincia de Sevilla en las últimas décadas".

Hasta el momento se ha explotado el 12,6% de la reserva del yacimiento, lo que garantiza al menos doce años y medio de vida de la mina.

Cobre Las Cruces proporciona trabajo directo a 873 personas, entre la plantilla propia y las contratadas que prestan servicio en las instalaciones de la empresa, con una punta de empleo directo de 1.023 personas en junio, coincidiendo con una parada de mantenimiento programado.

Nuevo paso de Emad

Por otro lado, y dentro del sector minero, EMED Tarrus, promotora de la reapertura de las minas de Riotinto, dio ayer un paso significativo para sacar adelante el proyecto al presentar en la delegación de Medio Ambiente de Huelva la documentación preceptiva para la obtención de la Autorización Ambiental Unificada (AAU).

Según la compañía, "con este trámite se cubren todos los aspectos medioambientales relacionados con la actividad que se va a desarrollar".

Cárcel para la cúpula de Cofiman por defraudar 13 millones

LOS CINCO FUNDADORES DEBEN DEVOLVERLO

Jesús Martínez González. Jaén Durísimo final para los fundadores del que fuera el mayor fabricante de ordenadores de sobremesa de España. El Juzgado Central de lo Penal de la Audiencia Nacional ha condenado a prisión a los cinco empresarios que pusieron en marcha la compañía Cofiman por tres delitos de fraude a la Hacienda Pública. Su entramado de sociedades pantalla hizo que las arcas públicas dejaran de ingresar algo más de trece millones de euros entre los años 1996 y 1998.

En ese periodo, los condenados, según la sentencia —que es recurrible—, urdieron una compleja trama empresarial con el fin de eludir impuestos. Así, constituyeron una serie de firmas a través de las cuales adquirían material informático y componentes electrónicos en el extranjero exentos de IVA, según publicó ayer *Diario Jaén*.

A partir de ahí, ese material era vendido y comprado por esas empresas a distintos niveles que, supuestamente, soportaban esos impuestos hasta llegar a Cofiman, que se lo deducía. ¿El resultado? Un abaratamiento importante de esos equipos.

En total, en esos tres años defraudaron a Hacienda casi

Los condenados crearon un entramado de sociedades 'pantalla' para no pagar IVA



Juan García, expresidente.

2.200 millones de pesetas. Una cantidad que tendrán que devolver, según reza en el fallo de la sentencia, en el que también se contemplan penas de cárcel para los cinco.

Para Juan García Aranda —quien ocupaba la presidencia—, Diego Ignacio Fernández, Francisco Cámara y Juan Ruiz Cobo se dictan 20 meses de prisión por cada uno de los tres delitos contra la Hacienda Pública. En el caso de Francisco Resola es condenado como autor de dos de esos delitos.

Éste es el segundo varapalo judicial que sufren los fundadores de esta firma, que llegó a facturar 120 millones. En abril de 2011, el Juzgado de lo Mercantil de Jaén declaró culpable el concurso de acreedores que presentó la empresa, un hecho sin precedentes entre los grandes grupos andaluces que han adoptado esta medida.

Zoido desbloquea el proyecto de Ikea

INVERSIÓN PREVISTA DE 360 MILLONES

Expansión. Sevilla

El alcalde de Sevilla, Juan Ignacio Zoido (PP), anunció ayer el desbloqueo del proyecto de instalación de Ikea en los terrenos de San Nicolás Oeste sin necesidad de introducir modificaciones en el Plan General de Ordenación Urbana (PGOU).

Para sacarlo adelante, se ha realizado un protocolo de actuación urbanística que establece el uso de 148.000 metros cuadrados, de los que más de 25.000 serán para servicios terciarios, espacios para medianos comercios que

El alcalde de Sevilla anuncia que lo ha hecho sin introducir modificaciones en el PGOU

comercializará también la multinacional sueca.

Esta iniciativa contará con una inversión de 60 millones de euros en su urbanización y otros 300 para la implantación de Ikea, que se prevé esté terminada a finales de 2014. Se crearán 7.000 puestos de trabajo, 4.000 directos.

Manuel Contreras, premiado por E&Y

GALARDÓN A SU TRAYECTORIA EMPRESARIAL

Expansión. Sevilla

El presidente de Azvi, Manuel Contreras, se hizo ayer con el premio Ernst & Young a la Trayectoria Empresarial 2011. El origen de la constructora sevillana se remonta a finales del siglo XIX y durante sus más de 100 años de vida el grupo ha experimentado un notable crecimiento, dentro y fuera de España.

En la actualidad, desarrolla proyectos y obras de envergadura en todos los ámbitos de la obra pública y civil. Precisamente, ayer se conoció también que la empresa andalu-

za, junto con Adif, construirá y explotará durante 25 años el centro logístico intermodal de Aranjuez (Madrid), una instalación que supondrá una inversión de 21 millones de euros.

Esta infraestructura es el primer contrato de colaboración pública privada del Plan Estratégico de Infraestructuras (PEI), del anterior Gobierno central. El ente estatal ferroviario tendrá un 47% de la sociedad conjunta, mientras que Azvi, Lamaignere y Acorral se reparten el 53% restante del capital.

Luz verde a endeudarse en 2.506 millones

CONSEJO DE MINISTROS El Gobierno autorizó ayer a Andalucía a tomar préstamos a largo plazo y a realizar emisiones de deuda pública hasta un importe máximo de 2.506 millones de euros. Según la referencia del Consejo de Ministros, la autorización de la operación solicitada tiene como finalidad financiar los vencimientos de deuda previstos en 2012. Igualmente, dio luz verde a que Galicia haga lo mismo, aunque en su caso la cuantía es de 434,8 millones.

Aterrizaje en Emiratos Árabes

CITY SIGHTSEEING La compañía de autobuses turísticos y Shurooq (la Autoridad de Inversión y Desarrollo del Emirato Árabe de Sharjah) firmaron ayer un acuerdo de colaboración para la expansión del grupo sevillano en la Península Arábiga. Sendos presidentes, Enrique Ybarra y el jeque Marwan J. Al Sarkal, anunciaron que el primer *city tour* en la región será en Sharjah.

Entrega a Airbus del set 4 de la 'belly fairing'

ALESTIS El grupo aeronáutico andaluz ha finalizado esta semana en su planta de Puerto Real (Cádiz) el montaje del Set 4 de la 'belly fairing' del Airbus A350 XWB y ha procedido a su entrega al consorcio europeo para su integración en la planta francesa de Saint Nazaire. De esta manera, se culmina el 80% de la sección ventral de la nueva aeronave de pasajeros.