

ANDALUCÍA

MDU negocia la entrada de un grupo francés tras fracasar la venta a Airbus

IBA A EJECUTARSE A TRAVÉS DE CESA/ Es uno de los tres principales proveedores de ingeniería de producción de la división militar. Busca una inyección económica para afrontar inversiones y ganar liquidez.

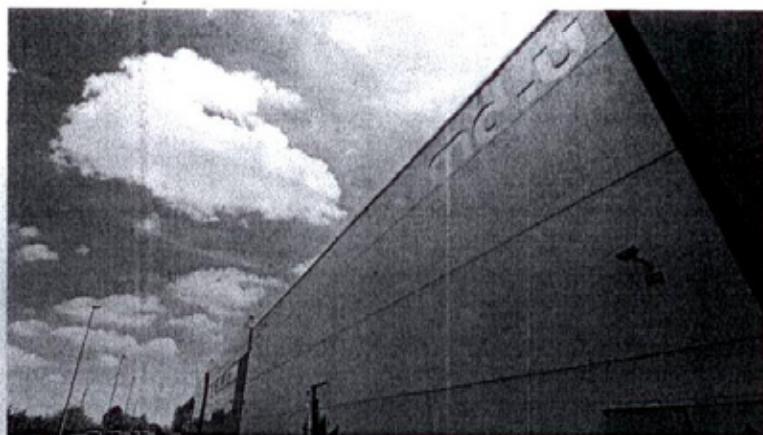
Lidia Velasco, Sevilla

Después de un año de idas y venidas en las negociaciones, finalmente Airbus y MDU han roto las conversaciones para la compra por parte de Cesa -participada en un 60% por el consorcio europeo- de un porcentaje del capital de la firma de ingeniería.

MDU (Militartechnologie Dienst und Überwachung) es uno de los tres principales proveedores de ingeniería de producción de Airbus Military en España, junto a Glenser y Ayesa Air Control. De hecho, estas tres empresas se repartirán este año unas 500.000 horas de trabajo del fabricante aeronáutico. En el caso de MDU para estos contratos se presenta en consorcio junto con la compañía MP, propiedad de la familia Maclariaga.

Ahora, la firma con sede en Aéroplis (Sevilla) ha abierto un nuevo proceso para dar entrada en su accionariado a un socio francés, del que no ha trascendido su nombre. Desde la compañía no han querido confirmar ni desmentir esta nueva operación corporativa, que estaría en fase de *due diligence* y bajo cláusulas de confidencialidad.

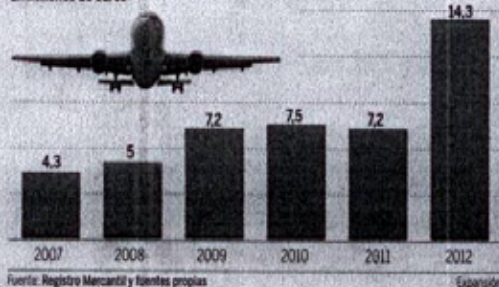
El objetivo de esta transacción sería ganar músculo financiero para poder afrontar un proceso de internacionalización -que reclama Airbus a todos sus proveedores- e inversiones, así como para mejorar la liquidez, que podría



Sede de MDU en el parque tecnológico de Aéroplis, en Sevilla. Juan Flores

CIFRA DE NEGOCIO

En millones de euros



verse comprometida. En cualquier caso, MDU afronta esta operación con un buen nivel de ventas, ya que en el último año ha duplicado la facturación hasta los 14,3 millones de euros, frente a los 7,2 millones

Ha duplicado la facturación en el último ejercicio hasta los 14,3 millones de euros

del ejercicio anterior, cuando obtuvo un beneficio neto de 1,1 millones de euros.

"El futuro inmediato de la sociedad, dada la actual estructura del mercado en el que nos desenvolvemos (ingeniería para el sector de la defensa y aeronáutica), se presenta lleno de buenas expectativas. Hemos conseguido importantes aumentos de facturación y resultados desde su creación en el año 2003 y la tendencia es a aumentar porcentualmente esos incrementos", señalaba la compañía en sus últimas cuentas enviadas al Registro Mercantil.

De la misma manera, ya anticipaba que la dirección "estudiaba posibles acuerdos o alianzas que permitan alcanzar otros mercados e interna-

cionalizarse", que debían haberse concretado "durante 2012".

MDU es la principal filial del grupo IUD, constituido en 1995 y cuyos accionistas con Ramón Sánchez Garduno y Francisco Javier Ríos Roche. Uno de los últimos proyectos en los que se ha embarcado es un avión no tripulado, de aproximadamente un metro de envergadura. Representa una tecnología innovadora tanto por su reducido tamaño como por la integración de procesadores de datos de alto nivel computacional. La inversión prevista se eleva a 1,4 millones, pero cuenta con una subvención de más de medio millón de la agencia Idea.

Concentración

Tanto MDU como el resto de proveedores de ingeniería de Airbus continúan dando pasos para ganar tamaño y hacerse más fuertes, por lo que no se descartan más operaciones en un futuro cercano. Sin ir más lejos, la semana pasada Aertec anunciaba la compra del 50% que poseía Elimco en Glenser, firma que crearon a finales de 2011 y que compartían desde entonces.

Otras de las asignaturas pendientes de estos grupos son la internacionalización, al objeto de acercarse a los centros de fabricación del gigante aeronáutico y a los nuevos focos de demanda de aviones, así como la diversificación de la cartera de clientes.

Apoyo mayoritario en Isla Mágica al ajuste laboral

Expansión, Sevilla

La asamblea de trabajadores de la sociedad Parque Isla Mágica (Pimsa), gestora del parque temático de Sevilla, aprobó ayer con un 89,7% de los votos el principio de acuerdo suscrito entre el comité de empresa y la dirección. Esta reestructuración laboral es una reclamación de la multinacional francesa Looping Group tras adquirir el paquete mayoritario de acciones que estaba en manos de CaixaBank.

De esta manera, la compañía despedirá a 16 empleados y a seis directivos, mientras que 17 personas con contratos continuos pasarán a estar sometidos a un régimen discontinuo y dejarán de trabajar el año completo para depender de la temporada efectiva del parque temático.

Los afectados contarán con indemnizaciones de 45 días de sueldo por cada año trabajado con un tope de 42 mensualidades.

Igualmente, 150 miembros del colectivo de fijos discontinuos por horas que gozaban de una garantía de 900 horas laborales al año verán reducida esta cifra a 780.

El principio de acuerdo también recoge una rebaja salarial del 10% para los directivos, jefes y responsables; del 8% para los supervisores y encargados; y del 7% para los operadores y asistentes.

En todo caso, estos recortes serán revisados en enero de 2016 y quedarán a expensas de los resultados económicos de la empresa.

First Quantum toma el 92,7% de Inmet

Expansión, Sevilla

La multinacional canadiense First Quantum Minerals ha elevado al 92,74% su participación en Inmet Mining Corporation, grupo también radicado en el mismo país y al que pertenece Cobre las Cruces, que explota la mayor mina a cielo abierto de Europa en los términos sevillanos de Gerena, Guillena y Salteras.

Hace varias semanas, First Quantum ya anunció que promovía la adquisición de, al

menos, el 85,5% del capital. Según explicó ayer, merced a esta operación se convierte en uno de los "líderes" mundiales en la producción mundial de cobre, "con una cartera geográficamente diversificada y de alta calidad de operaciones y proyectos de desarrollo situados en ocho países repartidos entre cuatro continentes". Su meta es alcanzar una producción anual de más de 1,3 millones de toneladas de mineral a partir de 2018.

Fuerte rebaja de los precios hoteleros

J.A.G. Málaga

El precio medio de los hoteles ha descendido en Andalucía un 22% durante los últimos doce meses, nueve puntos más que la media en el conjunto de España, según el estudio mensual de Trivago.

De esta manera, la región es una de las tres que ha registrado una mayor caída, sólo superada por Cantabria (24%) y Castilla-La Mancha, donde dormir es un 25% más barato que hace un año.

El precio medio por habitación actualmente en Andalucía es de 84 euros frente a los 108 que costaba en el mismo mes de 2012.

A nivel nacional, el coste es sensiblemente superior con 96 euros, aunque existen enormes diferencias entre unas regiones y otras. Así, frente a los 118 euros de Cataluña o los 100 de las Islas Baleares, aparecen en el otro extremo los 61 euros de Aragón o los 63 de Galicia y Murcia.

FCC despedirá al 45% de la constructora

Expansión, Sevilla

CCOO anunció ayer que FCC Construcción planea un expediente de regulación de empleo (ERE) para 220 trabajadores en la Zona Sur, cifra que representa una reducción de casi el 45% sobre la plantilla actual en este territorio y el 19% de todos los despidos que el grupo prevé realizar en el conjunto de España.

El sindicato tiene previsto analizar, junto con los miembros del comité de empresa y

los afectados, la estrategia a seguir, adelantando que exigirá a FCC que "busque soluciones menos traumáticas que el despido sin más, tales como prejubilaciones, suspensiones temporales de contratos, reducciones de jornada o recolocaciones nacionales o internacionales en las empresas del grupo".

En caso contrario, su objetivo es poner en marcha un plan de movilizaciones y protestas.