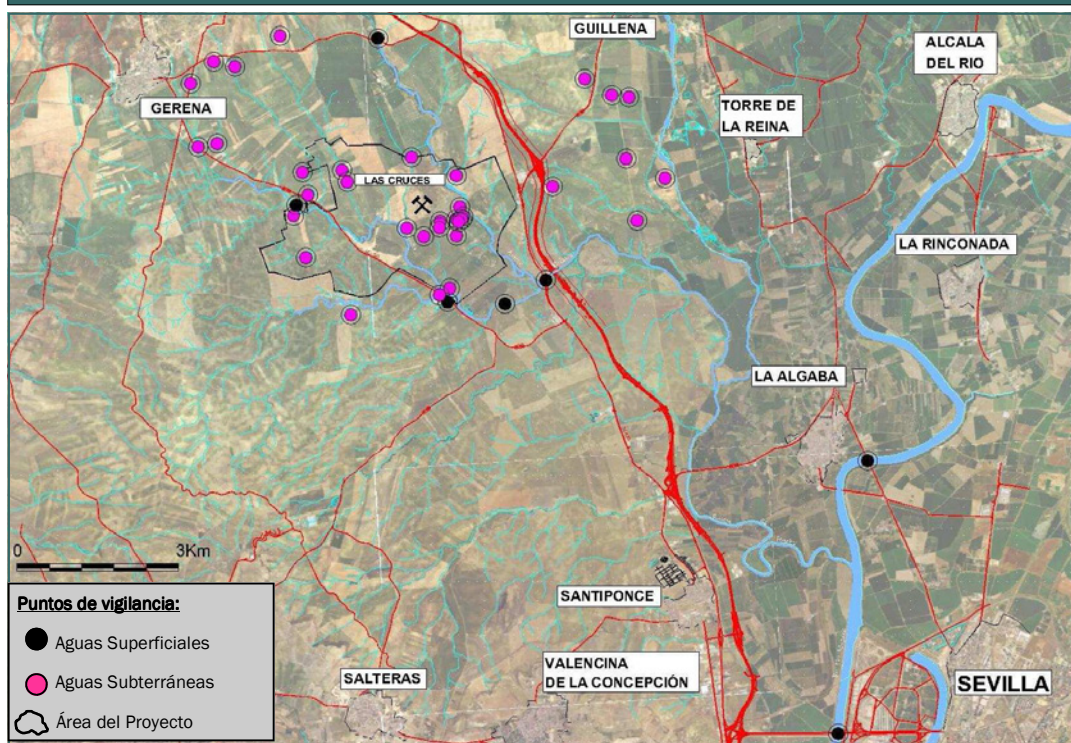


Cobre Las Cruces Información



© Cobre Las Cruces, S.A.

Vigilancia Ambiental de la Calidad de las Aguas Superficiales y Subterráneas



40 parámetros

Indicadores

de la Calidad del

Agua:

Periódicamente se hacen numerosos análisis físico-químicos de los siguientes elementos, tanto en las aguas superficiales como subterráneas:

pH, conductividad, temperatura, dureza, sólidos en suspensión, sólidos totales disueltos, aceites y grasas, alcalinidad, cloruros, fluoruros, sulfatos, carbonatos, bicarbonatos, nitratos, fosfatos, amonio, calcio, potasio, sodio, magnesio, manganeso, arsénico, bario, hierro, aluminio, cromo, cobre, zinc, plomo, mercurio, níquel, selenio, cadmio y sílice, entre otros.

Los datos del programa de vigilancia de las aguas se presentan a la Consejería de Medio Ambiente mediante informes trimestrales, revisados previamente por la ECCMA (Empresa colaboradora de la CMA).

EL DEPARTAMENTO DE MEDIO AMBIENTE EN CLC:

El equipo de Medio Ambiente de Cobre Las Cruces está formado por 8 profesionales con formación en Ciencias Químicas, Ambientales y Geológicas, entre otros. Cada uno de ellos con una amplia experiencia en materia medioambiental, además de una marcada vocación de servicio en su área de gestión.

Además de este equipo, la Explotación Minera cuenta, desde el inicio de su actividad, con un supervisor técnico medioambiental, externo a la empresa y contratado de conformidad con la Delegación Provincial de Medio Ambiente, que tiene la condición de ECCMA (Entidades Colaboradoras de la Consejería de Medio Ambiente de la Junta de Andalucía) en materia de Protección Ambiental.

Tres principios directores rigen las distintas actuaciones del personal del departamento de Medio Ambiente:

- Planificación ambiental integrada en la ingeniería de construcción, producción y clausura.
- Primacía de actuaciones preventivas frente a correctoras.
- Uso eficiente de recursos: mineral, agua y suelo.

AGUAS SUPERFICIALES:

Los puntos de vigilancia se sitúan en puntos fijos aguas arriba y aguas abajo del área del proyecto minero, como puede verse en el mapa de arriba. Los cursos de agua que se vienen controlando desde antes y durante de la actual fase de construcción, en la que todavía no está funcionando la planta hidrometalúrgica, son los siguientes:

- Calidad de las aguas de los arroyos en torno al proyecto: arroyos Garnacha, Molinos y Almendrillos.
- Calidad de las aguas del río Guadalquivir, con datos desde finales de los años 90 y con vigilancia continuada desde el año 2004.

El programa se inició con periodicidad mensual en los arroyos y trimestral en el Guadalquivir, habiéndose reforzado actualmente con controles mensuales en todos los puntos de vigilancia.

AGUAS SUBTERRÁNEAS:

Los aspectos bajo vigilancia continua en las aguas subterráneas del acuífero Niebla Posadas son los siguientes:

- Calidad y nivel freático de las aguas, con periodicidad mensual, en un área de 60 km² en el entorno del proyecto, en los puntos indicados en el mapa.
- Calidad de las aguas bombeadas y reinyectadas en el mismo acuífero, a través del circuito cerrado del Sistema de Drenaje y Reinyección, diseñado para el aislamiento de las aguas subterráneas, y su consiguiente protección, de las labores mineras. El seguimiento de parámetros de alerta es continuo y en tiempo real, junto con análisis completos mensuales. Un auditor independiente y residente en la operación (Hidrogeólogo Residente) controla e informa de la operación a la Confederación Hidrográfica.

Restauración de arroyos desviados en Cobre Las Cruces



IMAGEN 1. RESTAURACIÓN DEL ARROYO GARNACHA, FINALIZADA EN 2008.

IMAGEN 2. LABORES DE HIDROSIEMBRA EN EL ÁREA DEL COMPLEJO.

La actividad minera de Cobre Las Cruces ha implicado el desvío de tres arroyos a su paso por la corta: La Gavia, realizado en 2006; Garnacha y La Casa desviados en 2007. Todos los cauces han sido ejecutados y restaurados integrándolos en su entorno paisajístico, es decir, adoptando un diseño meandriforme y naturalizado y reconstruyendo sus márgenes y planicies de inundación. En todos ellos se ha procedido a la

plantación de especies autóctonas, con aplicación de hidrosiembra y riego en función del estado de la vegetación.

El Departamento de Medio Ambiente de CLC realiza inspecciones semanales para seguir la evolución de las especies reforestadas.



Interpretación de Aves en el complejo minero: los niños y el entorno medioambiental

CLC ha puesto en marcha el programa de Interpretación de Aves en el Complejo Minero. Esta actividad implica un recorrido interno por el área de la Mina observando las distintas aves que habitan o pasan por la zona.

El Colegio Andalucía de Guillelma participó en una jornada completa en la que, además de visitar el complejo, se le explicó el uso de la Guía de Aves CLC y la interpretación de las especies a 70 niños y niñas de Tercero de Educación



Primaria. La excursión comenzó con una charla explicativa para luego ir a campo y enseñar a los escolares cómo usar las herramientas de la jornada: la Guía de Aves CLC (realizada en colaboración con la empresa ambiental Alga-kon), los prismáticos y los telescopios habilitados al efecto.

El programa de visitas está abierto a los centros escolares que estén interesados en el mismo, para lo cual deberán contactar con nuestras oficinas.



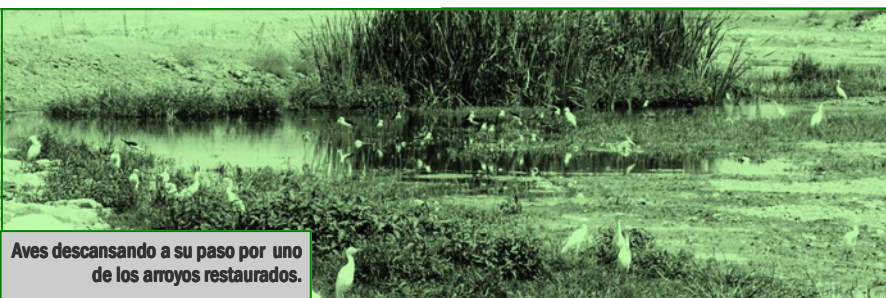
Noticias Breves

■ Este mes nos visitaron...

El pasado día 14 de marzo un grupo de 30 estudiantes y profesores del Lycée Le Corbusier, de la ciudad de Illkirch-Graffenstaden, Alsace, visitó el complejo minero hidrometalúrgico de Cobre Las Cruces, acompañados de miembros del Departamento de Minas de la empresa.

■ Estudios ambientales

CLC va a iniciar próximamente un Estudio en el Guadalquivir, que será realizado por Consejo de Investigaciones Científicas en colaboración con la Universidad de Cádiz. El objetivo es evaluar la calidad medioambiental del ecosistema (agua, sedimentos y biota) antes del inicio de la producción.



Aves descansando a su paso por uno de los arroyos restaurados.



Cobre Las Cruces, S.A.

Cobre Las Cruces Información es una publicación periódica mensual elaborada por el Departamento de Comunicación Externa de la compañía.

Más información en la página web de la compañía: www.cobrelascruces.com

Cobre Las Cruces agradece al lector de este ejemplar que se ponga en contacto con la compañía para cualquier cuestión respecto a la mejora del boletín. Por favor, háganos llegar su opinión a través de la dirección de e-mail corporativa.

Oficinas Centrales:
Av. 1º de Mayo, 46.
41860 Gerena
Sevilla

Teléfono: 955 783 475
Fax: 955 783 241
Correo: informacion@cobrelascruces.com