

Cobre Las Cruces

Información



© Cobre Las Cruces, S.A.

Política Medioambiental CLC

La protección ambiental mediante la minimización del impacto de sus operaciones, así como el respeto de los valores naturales del entorno, son prioritarios en la actividad de CLC.

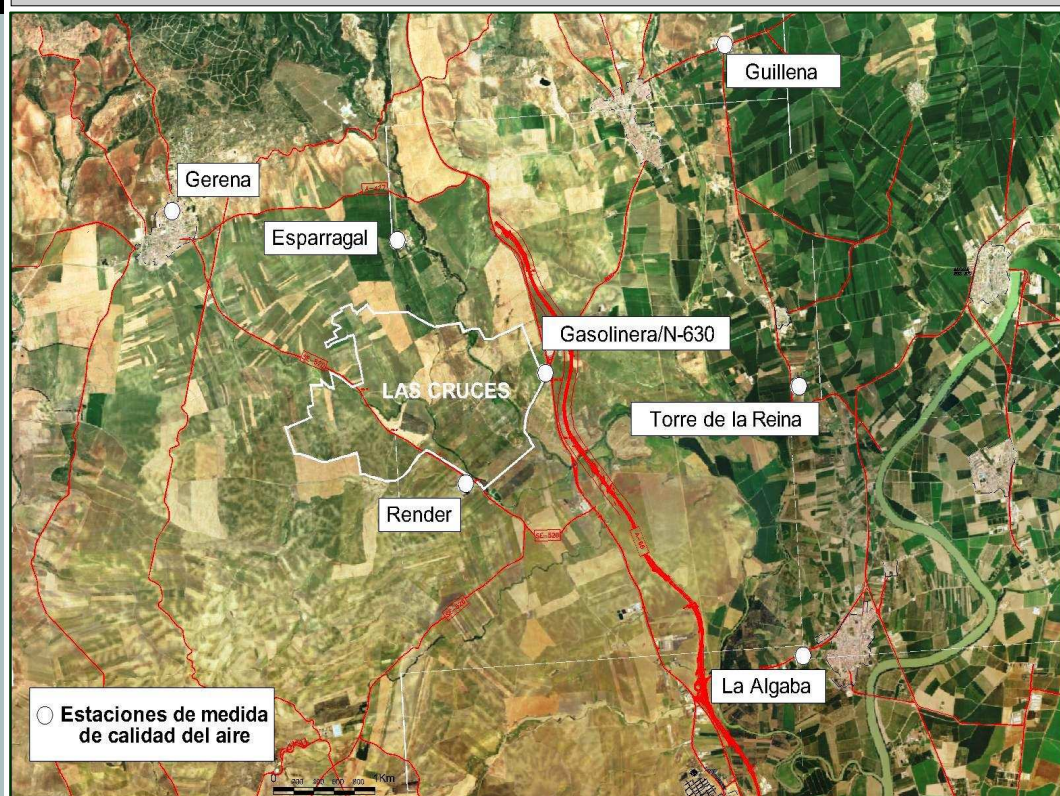
Las directrices y objetivos generales que en relación con el Medio Ambiente guían a la Dirección de la empresa se plasman en su política ambiental, que establece los siguientes compromisos y objetivos:

- Hacer un uso sostenible de los recursos naturales y usar las mejores tecnologías disponibles para lograr reducir los impactos ambientales de la actividad.
- Prevenir, o al menos minimizar la contaminación, promoviendo la reducción y reutilización de los materiales siempre que sea posible.
- Lograr una razonable mejora continua del comportamiento ambiental, estableciendo y revisando los objetivos y metas ambientales de una manera periódica.
- Asegurar que todas las actividades se desarrollen conforme a un sistema formal y documentado que permita asegurar una plena implantación y actualización de la presente Política de Medio Ambiente.

...Continúa en la página 2

Vigilancia Ambiental de la Calidad del Aire

CLC realiza una vigilancia continua en un área de 20 km²



Mapa de localización de las estaciones de CLC de vigilancia de calidad del aire. La zona subrayada en blanco corresponde al área del complejo.

CLC, en consonancia con su plan de vigilancia ambiental y ampliando los controles exigidos por la Declaración de Impacto Ambiental emitida por la Consejería de Medio Ambiente, mantiene operativo desde 2005 el seguimiento de la calidad del aire mediante una red de 7 estaciones en un entorno de unos veinte kilómetros cuadrados.

La calidad media del aire es la propia de un medio rural sin que las labores de construcción del complejo minero iniciadas en 2006 hayan alterado las condiciones existentes.

Con periodicidad trimestral CLC remite a la Consejería de Medio Ambiente los resultados de las mediciones. Estas mediciones se efectúan sobre partículas sedimentables y en suspensión (de hasta menos de 1 micra de tamaño) y sobre gases (CO, SO₂, O₃, NO_x), así como metales (cobre, plomo, zinc, arsénico, cadmio y mercurio).

El lector interesado puede consultar más información en el documento de "Valoración del Estado Pre-operacional" disponible íntegramente en la página web www.cobrelascruces.com, en la sección de documentos.

CIFRAS

- **26 millones** de metros cúbicos de movimiento de tierras en las labores mineras en 17 meses (abril 2006 a fin septiembre 2007).
- **239 millones** de euros invertidos, más **143** comprometidos, en la construcción a fin de septiembre.
- **1.741 empleos** durante septiembre.

Visita de los Ayuntamientos de Gerena, Guillena y Salteras



Varios de los invitados conversando con los Directores de CLC.

El pasado 4 de octubre, jueves, tuvo lugar la visita de los Ayuntamientos de las localidades vecinas al proyecto.

El grupo de visitantes, formado por varios concejales de los tres Consistorios y el Alcalde de Gerena, Jacinto Pereira, y de Salteras, Antonio Valverde, tuvo la oportunidad de ver *in situ* los avances de la construcción.

El recorrido comenzó con una presentación y actualización del Complejo Minero, que tuvo lugar a pie de obra de construcción de la planta, en el edificio de oficinas que en un

futuro utilizará el personal de CLC.

Más tarde, tuvo lugar la salida a campo que incluyó paradas en el Mirador de Corta, desde donde se pudo observar la profundidad máxima de la misma -100m-; el Mirador de Planta, desde donde también se puede divisar la zona de medidas compensatorias donde el Departamento de Medio Ambiente de CLC está llevando a cabo distintas actuaciones; y finalmente se visitó las obras de construcción del embalse donde se almacenará el agua de abastecimiento para el tratamiento del mineral en planta (proveniente del EDAR de San Jerónimo).



Foto de grupo dentro del complejo minero.

Aprobada la Política de Medio Ambiente de Cobre Las Cruces

...viene de la página 1

- Asegurar un exhaustivo cumplimiento con la legislación y reglamentación ambiental aplicable y promover, cuando sea posible, medidas complementarias que supongan un impacto favorable sobre el medio ambiente.
- Adoptar todas las medidas de protección necesarias para evitar las emisiones accidentales al medio ambiente, incluyendo fugas y derrames de maquinaria y equipos.
- Comunicar los aspectos ambientales que se consideren de interés, tanto positivos, como negativos, si los hubiera.
- Asegurar y promover la concienciación y formación ambiental de cada integrante de

la empresa, así como de los contratistas, a través de la formación adecuada, para asegurar que se realizan todos los trabajos de una manera respetuosa con el medio ambiente.

El protocolo fue aprobado el 15 de octubre por el Comité de Dirección de CLC

■ Realizar la restauración inmediata de todas aquellas infraestructuras y zonas que vayan quedando finalizadas, de tal manera que al finalizar la operación, la mayor parte del área ocupada esté ya restaurada.

Para poder cumplir con esta política ambiental, todo trabajador de CLC es responsable de la protección del medio ambiente en todas sus actuaciones, por lo que todos los trabajos debe realizarlos con una conveniente planificación, ejecución y control de todos los aspectos ambientales que le afectan.

Noticias Breves

Cobre Las Cruces está en fase de terminación de las obras de construcción de las tuberías de abastecimiento y evacuación de agua al complejo minero.

De esta forma, mediante un tubería enterrada de 19 km de longitud, se conducirá el agua

residual urbana depurada de la EDAR de San Jerónimo (en el norte de Sevilla) para su utilización en el proceso industrial. El suministro se regulará mediante un embalse de 1 millón de metros cúbicos cuyas obras acaban de ser finalizadas.

Curiosidades... Las margas de la zona

El actual movimiento de tierras en la corta minera de Las Cruces corresponde al material que recubre el yacimiento cuprífero, situado a 150 metros de profundidad. Este material, conocido localmente como greda, recibe el nombre geológico de margas, una tierra arcillosa que conforma los terrenos y el subsuelo de la campiña sevillana. Estas margas son sedimentos depositados hace seis millones de años en el fondo del mar de la era terciaria y que quedaron a la vista al retroceder el mar hacia la actual línea del litoral. Las margas encierran restos de fósiles marinos, como erizos, conchas o el coral de la fotografía. Este material excavado en bancos de 10 metros de altura confiere a los taludes de la corta un característico color gris azulado.



Cobre Las Cruces, S.A.

Cobre Las Cruces Información es una publicación periódica mensual elaborada por el Departamento de Comunicación Externa de la compañía.

Más información en la página web de la compañía: www.cobrelascruces.com

Cobre Las Cruces agradece al lector de este ejemplar que se ponga en contacto con la compañía para cualquier cuestión respecto a la mejora del boletín. Por favor, háganos llegar su opinión a través de la dirección de e-mail corporativa.

Oficinas Centrales:
Av. 1º de Mayo, 46.
41860 Gerena
Sevilla

Teléfono: 955 783 475
Fax: 955 783 241
Correo: informacion@cobrelascruces.com